



جمهوری اسلامی ایران
وزارت بهداشت، درمان و آموزش پزشکی

راهنمای گام دوم مبارزه با کووید-۱۹ (کرونا ویروس) فاصله‌گذاری اجتماعی و الزامات سلامت محیط و کار در صنایع تولید مواد خوراکی و آشامیدنی



معاونت بهداشت

نسخه دوم- فروردین ۱۳۹۹

کد ۳۰۶/۱۱۲

فهرست

مقدمه	۲
دامنه کاربرد	۲
فاصله‌گذاری اجتماعی	۳
غربال‌گری، مراقبت و باز توانی	۴
۱. غربالگری شاغلین در همه‌گیری کووید-۱۹	۴
۲. مراقبت از گروه‌های آسیب‌پذیر	۴
۳. باز توانی در شاغلین با سابقه کووید-۱۹	۵
اقدامات کنترلی سلامت محیط و کار	۵
۱. اقدامات کلی	۵
۲. بهداشت و حفاظت فردی	۷
۳. بهداشت سالن (محل) غذاخوری و مواد غذایی (در صورت وجود بوفه یا هرگونه محل عرضه مواد غذایی)	۸
۴. بهداشت ابزار و تجهیزات	۹
۵. بهداشت ساختمان	۱۰
نکات مهم	۱۱
آموزش بهداشت	۱۱
پیوست‌ها	۱۴
پیوست ۱: فرم خوداظهاری فرد جهت بازگشت به کار	۱۴
پیوست ۲: روش درست شستشوی دست‌ها	۱۵
پیوست ۳: پوشیدن و درآوردن تجهیزات حفاظت فردی	۱۷
مراحل پوشیدن وسایل حفاظت فردی (PPE) توصیه‌شده	۱۷
مراحل درآوردن وسایل حفاظت فردی (PPE) توصیه‌شده	۱۹
پیوست ۴: گندزادهای سطوح	۲۲
جدول ۱- راهنمای غلظت و مصرف هیپوکلریت سدیم	۲۵
جدول ۲- راهنمای تهیه مواد گندزدا	۲۵
پیوست ۵: نکات مهم در پیشگیری از کرونا و بروس	۲۶

مقدمه

شناسایی راه‌های انتقال عامل ایجادکننده بیماری نقش مهمی در کنترل آن دارد. راه‌های انتقال این ویروس هنوز به‌طور دقیق مشخص نشده‌است ولی به‌عنوان یک اصل کلی ویروس‌های تنفسی به‌طور عمده از طریق ریز قطرات، از طریق سرفه و عطسه و یا لمس اشیاء آلوده منتقل می‌گردند. بر اساس دانسته‌های کنونی این بیماری از یک طیف ملایم تا شدید با علایمی همچون تب، سرفه، تنگی نفس می‌تواند بروز نماید و در موارد شدیدتر ممکن است منجر به ذات‌الریه، نارسایی کلیه و مرگ گردد. درصد مرگ ناشی از این بیماری هنوز به‌طور دقیق مشخص نشده‌است. با عنایت به آخرین اطلاعات، انتقال ویروس کرونا از انسان به انسان از طریق سرفه، عطسه، تخلیه ترشحات بینی و دهان می‌باشد. این ویروس می‌تواند در فاصله ۱ تا ۲ متری از طریق سرفه یا عطسه منتقل شود. راه دیگر انتقال، تماس دست‌ها با محیط و سطوح آلوده به ویروس مانند تجهیزات، دستگیره درها، میز و صندلی، شیرآلات، نرده پله‌ها، پریز و کلیدهای برق و کلیه وسایلی است که به‌طور عمومی و مشترک (اسکناس، اسناد و مدارک دست به دست شده و نظایر آن) استفاده می‌شود. بنابراین حائز اهمیت است پس از تماس با هر فرد یا اشیاء مشکوک دست با آب و صابون مایع شستشو گردد.

صنایع صنایع کوچک تولید مواد غذایی و آشامیدنی از مهم‌ترین صنایع وابسته به محصولات کشاورزی بوده و از جمله مهم‌ترین گروه‌های صنعتی کشور است که به دلیل اهمیتی که جهت رفع نیازهای روزمره و مایحتاج عمومی مردم دارند نیاز است تا با تمام توان به فعالیت خود ادامه دهند. با این حال با توجه به گسترش جهانی کرونا این عامل می‌تواند منجر به بیماری شاغلان شده و بقای این صنعت را به خطر اندازد. با اجرای توصیه‌های موجود در این راهنما می‌توان بار ناشی از این بیماری را به حداقل رساند و در نتیجه با حداقل آسیب به کار و فعالیت ادامه داد.

دامنه کاربرد

شاغلین صنایع تولید مواد غذایی و آشامیدنی

این راهنما جهت پیشگیری و کنترل کووید-۱۹ (کرونا و بروس) بوده و سایر قوانین، آیین‌نامه‌ها، مقررات، دستورالعمل‌های مرتبط با بهداشت محیط و بهداشت حرفه‌ای به قوت خود باقی‌است.

فاصله‌گذاری اجتماعی

یکی از راه‌های کاهش مواجهه و قطع زنجیره تماس رعایت فاصله‌گذاری اجتماعی است. از آنجاکه بسیاری از شاغلین صنایع و واحدهای تولیدی و خدماتی در معرض بیماری کووید ۱۹ هستند و محل‌های کسب و کار یکی از اماکن تجمع محسوب شده که می‌تواند سبب انتقال بیماری گردد و از طرفی حفظ سلامت نیروی کار از اهمیت بالایی برخوردار است لازم است مقررات ویژه‌ای از طریق فاصله‌گذاری اجتماعی علاوه بر رعایت اصول بهداشتی برای کاهش مواجهات متناسب با سطح اضطراب و درجه اهمیت فعالیت اقتصادی و صنایع در نظر گرفته شود. در این راستا لازم است موارد زیر رعایت شود:

- کاهش مواجهه چهره به چهره کارکنان و مشتریان و استفاده حداکثری از تلفن، شبکه‌های اجتماعی و ویدئو کنفرانس برای برگزاری جلسات حتی برای کارکنانی که در داخل یک ساختمان کار می‌کنند.
- در صورتی که مواجهه چهره به چهره ناگزیر باشد کمترین زمان ممکن و فاصله حداقل ۱ متر رعایت گردد.
- اجتناب از تجمع در اتاق کار، آبدارخانه، اتاق کپی، نگهبانی هر جایی که کارکنان می‌توانند تجمع نمایند.
- اطلاع‌رسانی روش‌های انجام غیر حضوری درخواست‌ها به مشتریان و تشویق مراجعین به عدم حضور فیزیکی و انجام درخواستها به صورت اینترنتی، تلفنی
- افزایش فاصله بین شاغلین و مشتریان به طور مثال استفاده از پارتیشن پیش بینی گردد.
- در صورت امکان برنامه ریزی و تمهیدات لازم به منظور حضور کمتر شاغلین در کارگاه نظیر: کاهش ساعت کاری صورت گیرد.
- آماده‌سازی و تغییر شرایط و محیط کار به صورتی که انجام کار فاصله ایمن (حداقل ۱ متر) بین افراد در هنگام کار وجود داشته باشد.
- در صورت امکان برنامه ریزی به منظور تقسیم کار در شیفت‌ها و ساعت‌های قابل تغییر انجام شود به طور مثال تقسیم شاغلین در تعداد شیفت‌های کاری بیشتر به طوری که در هر شیفت حداقل شاغلین حضور داشته باشند.
- حتی الامکان از حداقل نیروی کار استفاده کنید و نیروهای غیر ضروری مرخصی داده شود.
- خط مشی و ساعات کاری انعطاف پذیر ایجاد شود.
- از رفت و آمد به دیگر اتاق‌های اداری یا واحدهای تولید کاسته شود.
- در سرویس‌های ایاب و ذهاب حداقل فاصله ۱ متری نشستن رعایت شود.
- زمان‌های استراحت به گونه‌ای برنامه ریزی شود که از تجمع افراد جلوگیری شود.
- تغییر چیدمان محیط کار یا جداسازی کارکنان تا حد امکان بوسیله موانع فیزیکی

غریبالگری، مراقبت و بازتوانی

۱. غریبالگری شاغلین در همه‌گیری کووید-۱۹

- لازم است براساس طرح فاصله‌گذاری اجتماعی، پیش از ورود به محل کار، فعالیت‌های زیر انجام پذیرد:
- ۱- همه موظف هستند در بدو ورود به محل کار فرم خود اظهاری را مبنی بر عدم وجود علائم تنفسی مرتبط با کووید-۱۹ یا وجود تماس نزدیک با بیمار را تکمیل نمایند (پیوست شماره ۱).
 - ۲- بررسی روزانه علائم شاغلین: نماینده کارفرما یا مدیر شاغلین را به صورت تصادفی و روزانه، تا پایان همه‌گیری، از حیث علائم تنگی نفس و سایر علائم تنفسی مورد ارزیابی قرار دهد. همچنین چنانچه براساس ارزیابی سامانه salamat.gov.ir نیاز به قرنطینه خانگی وجود داشت، فرد از ورود به محل کار یا تحصیل خودداری و کارفرما/مدیر را مطلع نماید. در غیر این صورت کارفرما/مدیر از ورود بیمار به محل کار/تحصیل جلوگیری نماید.

۲. مراقبت از گروه‌های آسیب‌پذیر

- دو گروه زیر با گواهی پزشک معتمد، به‌عنوان افرادی که در معرض ابتلا به بیماری کووید-۱۹ عارضه‌دار قرار دارند، در نظر گرفته شده است:
- گروه الف - بیماران با بیماری زمینه‌ای:**
- بیماری قلبی - عروقی
 - فشارخون
 - دیابت
 - بیماری‌های تنفسی زمینه‌ای
 - $BMI > 40$
- گروه ب - بیماران با نقص ایمنی:**
- تحت درمان با کورتیکواستروئید بیش از $12/5 \text{ mg}$ پردنیزولون در روز بیش از دو هفته
 - شیمی درمانی
 - بدخیمی‌ها
 - پیوند اعضا

راهنمای گام دوم مبارزه با کووید-۱۹ (کرونا و بروس) فاصله گذاری اجتماعی و الزامات سلامت محیط و کار در صنایع تولید مواد خوراکی و آشامیدنی

موارد زیر برای این افراد در نظر گرفته شود:

- ۱- در صورت امکان، فعالیت‌های شغلی این افراد تا پایان همه‌گیری، به صورت دورکاری صورت پذیرد.
- ۲- در صورت عدم امکان دورکاری، شرایط محیط کار برای این افراد به گونه‌ای فراهم گردد که حداقل تماس با سایر افراد را داشته باشد. تغییر شغل موقت در محیط کاری و یا تغییر محل کار به محیطی با شرایط تهویه مناسب‌تر و کم‌جمعیت‌تر می‌تواند کمک‌کننده باشد.
- ۳- کارفرمایان شرایطی را جهت استفاده از مرخصی برای شاغلین فراهم نمایند.

۳. بازتوانی در شاغلین با سابقه کووید-۱۹

تمامی شاغلین با احتمال ابتلا به بیماری کووید-۱۹ با لازم است پس از طی دوران درمان و نقاهت، جهت بازگشت به کار براساس آخرین نسخه "راهنمای بازگشت به کار شاغلین با احتمال ابتلا به کووید-۱۹" ابلاغی از وزارت بهداشت مورد ارزیابی قرار گیرند و وضعیت شاغل برای بازگشت به کار مورد ارزیابی پزشکی قرار گیرد.

اقدامات کنترلی سلامت محیط و کار

۱. اقدامات کلی

- در صورت امکان سطوح مشترک از جمله حسگر اثر انگشت ورود و خروج حذف شود و تمهیدات دیگر از جمله تشخیص چهره جایگزین شود. در غیر اینصورت تسهیلات لازم به منظور ضدعفونی دست‌ها در معرض دیدی و در نزدیک‌ترین نقطه ممکن فراهم شود.
- برنامه و استراتژی کارفرما جهت برخورد با ویروس کرونا باید مکتوب و مشخص و البته انعطاف پذیر باشد تا بدین وسیله نقاط ضعف آن برطرف شود. این برنامه باید با کارکنان به اشتراک گذاشته شود.
- در صورتی که برنامه ریزی انجام شده مفید بوده است آن را با دیگر صنایع و محیط‌های کاری مجاور یا مشابه به اشتراک بگذارید.
- هر گونه بازدید بازدید کنندگان خارجی، مشتریان، کارآموزان تا پایان شروع کرونا متوقف گردد.
- رعایت مقررات بهداشت فردی برای کلیه کارکنان بویژه کارکنان مرتبط با سالن‌های تولید، بسته بندی و انبارش مواد اولیه و محصول باید به طور جدی و سختگیرانه الزام شده و مورد پایش قرار گیرد.
- اجرای سختگیرانه مقررات نظافت و گندزدایی سطوح (بیوست ۴) در کلیه اماکن و فضاهای مرتبط با تولید و انبارش با هدف کاهش احتمال مخاطرات مرتبط با بیماری الزامی بوده و باید در فواصل مناسب مورد پایش قرار گیرد.

راهنمای گام دوم مبارزه با کووید-۱۹ (کرونا ویروس) فاصله گذاری اجتماعی و الزامات سلامت محیط و کار در صنایع تولید مواد خوراکی و آشامیدنی

- واحد تولیدی و شرکت های بخش باید مواد شوینده و ضدعفونی کننده و لوازم حفاظت فردی از قبیل ماسک ، دستکش را به تعداد کافی تامین نماید.
- در صورت بکارگیری کارکنان فصلی و یا روزمرد دریافت کارت بهداشت معتبر قبل از شروع به کار مورد تاکید مجدد قرار می گیرد.
- به منظور جلوگیری از انزوای روحی افراد مشکوک یا مبتلا، سیاست های لازم را پیش بینی و جو ترس را از بین برده و اقدامات عملی پیشگیرانه را مدنظر قرار دهید.
- کارکنان و دست اندرکاران حمل و نقل باید مجهز به ماسک و دستکش بوده و تحت معاینات لازم قبل از ورود به محل کار قرار گیرند.
- در توزیع محصولات در سطح عرضه ضمن تاکید به رعایت پوشش بهداشتی توسط پرسنل بخش گندزدایی خودروهای بخش محصولات، به منظور پیشگیری از تماس مستقیم افراد، از سبدهای قابل شستشو و یا کارتن به عنوان بسته بندی ثانویه محصولات استفاده شده و از قرار دادن بسته و یا سبد در کف خیابان و معابر خودداری شود.
- وضعیت تهویه در سرویس ها مناسب باشد؛ به طوریکه شیشه ها و دریچه های موجود در اینگونه وسایط نقلیه، برای ایجاد جریان هوا باز یا نیمه باز باشد.
- تامین لوازم حفاظت فردی مورد نیاز شاغلین از جمله ماسک، دستکش یکبار مصرف، پیش بند، و نظارت بر نحوه استفاده صحیح آنها (پیوست ۳)
- مواد اولیه خام نظیر فراورده های خام دامی و دریایی از واحدهای صنعتی و کشتارگاه های دارای مجوزهای لازم از مراجع ذیصلاح (سازمان دامپزشکی و سایر نهادهای مرتبط) تهیه شده و کنترل و نظارت کافی در زمان خرید و در طی حمل و نقل تا درب کارخانه تحت نظارت مسئول فنی انجام شود.
- مواد اولیه خام کشاورزی حتی الامکان از واحدهای صنعتی و یا کارگاهی دارای مجوزهای قانونی و یا از مراکز عرضه معتبر از سوی وزارت جهاد کشاورزی که تحت پایش و کنترلهای لازم می باشد تامین شود و تحت نظارت و کنترل های دقیق مسئول فنی حمل و نگهداری شوند.
- تمام نیروهای خدماتی درخصوص جمع آوری و دفع پسماند رعایت تمامی ملاحظات بهداشتی (جمع آوری پسماند در کیسه های پلاستیکی محکم بدون درز و نشت) در آخر هر شیفت در دستور کار قرار دهند.
- حفاظت از مواد اولیه تولید مواد غذایی و مواد تولیدی از آلودگی توسط آفات به عنوان ناقل فیزیکی ویروس کرونا در زمان انبارداری، جابجایی و حمل و نقل مواد غذایی

راهنمای گام دوم مبارزه با کووید-۱۹ (کرونا ویروس) فاصله‌گذاری اجتماعی و الزامات سلامت محیط و کار در صنایع تولید مواد خوراکی و آشامیدنی

- شناسایی نقاطی که احتمال آلودگی آنها بالاست و انجام اقدامات لازم به منظور به حداقل رساندن این احتمال
- سرویس های حمل و نقل پس از هر بار استفاده گندزدایی شود.
- تامین جعبه یا کیت کمک های اولیه شامل:
 - محلول های ضد عفونی کننده
 - دستمال های مرطوب و کاغذی
 - دستکش (یکبار مصرف)
 - چسب زخم
 - حوله جاذب بزرگ
 - کیسه جمع آوری زباله های مخاطره زای بیولوژیکی

۲. بهداشت و حفاظت فردی

- استفاده از تجهیزات حفاظت فردی مانند دستکش، نقاب یا عینک‌های حفاظتی و انواع ماسک‌های تنفسی با توجه به نوع فعالیت الزامی است. کارگران بخش تولید الزاما از ماسک و دستکش استفاده نمایند.
- استفاده از ماسک، محافظ چشم یا عینک، دستکش، لباس مخصوص و غیره. وسایل حفاظت فردی مورد استفاده باید با توجه به نوع فعالیت الزامی بوده و صرفاً به صورت شخصی استفاده شود. حتی کلاه های ایمنی مورد استفاده باید به صورت شخصی استفاده شوند.
- استفاده از ماسک ساده و کلاه و توری سر روشن و دستکش مناسب برای افرادی که با مواد غذایی روباز در تماس هستند الزامی است.
- کوتاه کردن ناخن‌ها به طور مرتب
- استفاده از استفاده از لاک ناخن و عطر و ادکلن توسط کلیه کارکنان محوطه های تولید، بسته بندی ممنوع میباشد.
- سیگار کشیدن، حمل سیگار و کبریت یا فندک در محوطه های تولید و توالی ها ممنوع است.
- خروج کارکنان محوطه های تولید، بسته بندی با لباس ها و کفش کار به سایر بخش ها حتی غذا خوری ممنوع میباشد.
- شستشو و تمیز کردن دست ها با آب و صابون قبل از ورود به سالن های تولید و بسته بندی (پیوست ۲)
- از انداختن آب دهان روی زمین و سطوح به شدت اجتناب نمایید

راهنمای گام دوم مبارزه با کووید-۱۹ (کرونا ویروس) فاصله‌گذاری اجتماعی و الزامات سلامت محیط و کار در صنایع تولید مواد خوراکی و آشامیدنی

- استفاده از جواهرات و اشیاء زینتی مانند حلقه، دستبند، میچ بند، انگشتر، النگو و ساعت برای کارگران مرتبط با مواد غذایی کارگاهها و خطوط مختلف تولید و بسته بندی ممنوع می باشد.
- خاراندن و یا لمس پوست بدن، پا و سر در حین کار با مواد غذایی ممنوع میباشد.
- بعد از اتمام کار بلافاصله دست ها را با آب و صابون مایع بشویید یا با ماده ضد عفونی کننده پایه الکلی تمیز کنید از تماس دست قبل از شستشو و گندزدایی با صورت خودداری نمایید
- عدم استفاده از دستمال مشترک برای تمیز کردن میز و صندلی و سایر وسایل
- شستشو و ضدعفونی دست ها قبل و بعد از تعویض لباس
- عدم استفاده از دستمال مشترک برای تمیز کردن میز و صندلی و سایر وسایل
- استفاده از مهر و سجاده شخصی در نمازخانه

۳. بهداشت سالن (محل) غذاخوری و مواد غذایی (در صورت وجود بوفه یا هر گونه محل عرضه مواد غذایی)

- محل غذاخوری باید دارای تهویه مناسب، و مجهز به وسایل گرمایشی و سرمایشی، متناسب با فصل باشد.
- محل غذاخوری باید دارای روشنایی کافی باشد و منابع روشنایی پاکیزه و تمیز نگهداری شوند.
- در صورت امکان در مسیر ورود کارکنان به سالن غذاخوری، دستشوئی مجهز به آب گرم و سرد و صابون فراهم گردد.
- تامین تعداد کافی روشویی با شیرآب پدالی یا چشمی در توالت ها ، ورودی کارخانه و محل های فراوری متناسب با تعداد کارکنان
- یخچال و فریزر های مورد استفاده به طور مستمر گندزدایی شود.
- سرو نمک، فلفل، سماق ، آب آشامیدنی و غیره در بسته بندی کراشوارهای یکبار مصرف انجام گیرد.
- مواد غذایی سلف سرویس قبل از سرو باید دارای پوشش بهداشتی باشند.
- استفاده از ظروف یکبار مصرف مناسب ضروری می باشد
- عرضه مواد غذایی روباز و فله ای بدون پوشش ممنوع می باشد.
- استفاده از پوشش یکبار مصرف جهت میز غذا خوری در سلف سرویس و رستوران الزامی می باشد.
- در توزیع و سرو غذا رعایت حداقل فاصله ۱ متری الزمی است.
- آشپزخانه ها و محل های سرو غذا (در صورت وجود) موظفند پس از سرویس دهی کلیه ظروف طبخ و آماده سازی مواد غذایی، ظروف پذیرایی، لیوان، چنگال، کارد، بشقاب و پارچ آب و نظایر آن را با آب گرم

راهنمای گام دوم مبارزه با کووید-۱۹ (کرونا و بروس) فاصله‌گذاری اجتماعی و الزامات سلامت محیط و کار در صنایع تولید مواد خوراکی و آشامیدنی

شسته، سپس گندزدایی و آب‌کشی نمایند و برای سرویس‌دهی به افراد جدید از سرویس‌های جایگزین استفاده کنند.

- عدم استعمال دخانیات به دلیل تأثیر آن بر تضعیف سیستم ایمنی بدن
- تمام افراد مقیم در محل باید وسایل غذاخوری شخصی داشته و پس از هر بار استفاده گندزدایی شود.
- قبل از مصرف غذا، سطوح خارجی آن را گندزدایی و سپس، ضرورتاً قبل از مصرف مجدداً گرم کنید.
- پایش روزانه غلظت کلر باقیمانده (میزان حداقل کلر آزاد باقیمانده نیم و حداکثر ۰/۸ میلی گرم در لیتر در کل سیستم توزیع حفظ گردد)

۴. بهداشت ابزار و تجهیزات

- تجهیزات و ظروفی که در تماس مستقیم با مواد غذایی هستند بجز ظروف بسته بندی یکبار مصرف باید برای جلوگیری از آلودگی مواد غذایی به حد کافی تمیز، گندزدایی و نگهداری شوند.
- سطوح میزهای خدمت به ارباب رجوع و مکانهای عمومی مورد استفاده افراد را گندزدایی کنید.
- دستگیره درها، میز و صندلی، شیرآلات، نرده پله‌ها، پرز و کلیدهای برق را به طور مستمر، گندزدایی کنید.
- وسایل شخصی محل کار مانند سطوح کیس‌ها و موس‌های رایانه و کارتابل‌های اداری، تلفن ثابت و تلفن همراه را به طور مستمر ضدعفونی کنید.
- تلفن ثابت و تلفن همراه، سطوح میزها، دیواره‌ها و دسته‌های صندلی‌ها را به طور مستمر گندزدایی (پیوست ۴) کنید.
- در های اتاق های کار را نیمه باز نگه دارید تا از دستگیره های آنها برای بازکردن در استفاده نشود.
- کلیه وسایل و ابراز مورد استفاده در حمل و نقل مواد اولیه و محصول نهایی بویژه تانکرها و وسایل نقلیه با مواد ضدعفونی کننده مناسب، گندزدایی شده و سپس بارگیری صورت گیرد.
- قسمت های داخلی و خارجی سرویس های ایاب و ذهاب (دستگیره در ها، صندلی ها، کمر بند ایمنی، کلیدها یا اهرم های) پرسنل و کادر فنی داخل محوطه صنعت و خارج از آن به طور مرتب نظافت و گندزدایی شود
- سکوهای بارگیری و تخلیه، پالت ها و لیفتراک ها قبل از جابجایی با مواد مناسب ضدعفونی شوند.
- تجهیزات و ابزارهای دستی را با رعایت زمان ماند پس از هر بار استفاده گندزدایی کنید.

راهنمای گام دوم مبارزه با کووید-۱۹ (کرونا و بروس) فاصله‌گذاری اجتماعی و الزامات سلامت محیط و کار در صنایع تولید مواد خوراکی و آشامیدنی

- چیدمان تجهیزات به گونه ای باشد که حفاظت مواد غذایی از آلودگی، نگهداری و تمیز کردن آنها میسر باشد
- تمام مهرها، کتب ادعیه و وسایل مشترک از جمله چادر، سجاده و نظایر آن از نمازخانه‌ها به صورت موقت جمع‌آوری گردد و افراد از وسایل شخصی استفاده کنند.

۵. بهداشت ساختمان

- ساختمان های واحدهای تولید مواد غذایی، آشامیدنی عبارتند از آبدارخانه، آشپزخانه، غذاخوری، نمازخانه، خوابگاه، مهمانسرا، نگهبانی، رختکن، سرویس های بهداشتی (توالت، حمام، دستشویی) و سالن های کارگاه از جمله سالن تولید، بسته بندی، انبار، واحدهای های اداری و دفتری که باید موارد زیر در این ساختمان ها رعایت گردد.
- اتاق ها یا واحدهای فوق الذکر باید دارای روشنایی و تهویه ی مناسبی بوده و حداقل ۱۲ بار در ساعت تهویه گردند.
- استفاده از هواکش و باز گذاشتن درها و پنجره‌های کلیه واحدهای فوق الذکر.
- پذیرش هر گونه مهمانی تا پایان همه گیری ممنوع و مهمانسرا تعطیل گردد.
- تامین دو قفسه قفل دار انفرادی برای تعویض، نگهداری لباس شخصی و وسایل حفاظت فردی، کارگران جهت کاهش خطر انتقال آلودگی که باید قبل و بعد از استفاده گندزدایی شوند.
- تهویه مناسب محل‌های اقامت و آسانسورها، نمازخانه، نگهبانی و آبدارخانه، آشپزخانه، غذاخوری، نمازخانه، خوابگاه، نگهبانی، رختکن، سرویس های بهداشتی(توالت، حمام، دستشویی) و سالن های کارگاه از جمله سالن تولید، بسته بندی، انبار، ساختمان های اداری و دفتری
- برای تمیز کردن سطوح از هوای فشرده و آب با فشار بالا استفاده نکنید و از پاشیدن مواد گندزدا روی سطوح و تجهیزات برقدار و مواد ناسازگار و با احتمال انفجار اجتناب شود.
- دستشویی کارگاه ها باید دارای آب گرم و سرد، صابون مایع، سیستم دفع فاضلاب متصل به چاه جاذب و یا شبکه جمع آوری فاضلاب شهری باشد.
- سرویس‌های بهداشتی (دستشویی، حمام و توالت) و سطوح تماس مشترک از جمله کلیدهای آسانسورها، رده ها، دستگیره در های ساختمان واحدهای فوق الذکر باید بطور مرتب شستشو و گندزدایی شود.
- گندزدایی بخش های انتظار و قسمت های اداری بصورت مستمر .
- تعبیه ظروف حاوی مواد ضدعفونی کننده دست‌ها با پایه نگهدارنده به تعداد مناسب در هر واحد، راهروها، آسانسورها و نظیر آن.

راهنمای گام دوم مبارزه با کووید-۱۹ (کرونا ویروس) فاصله گذاری اجتماعی و الزامات سلامت محیط و کار در صنایع تولید مواد خوراکی و آشامیدنی

- سطل آشغال در دار پایی را در محیط کار و در محل تردد افراد قرار دهید.
- توالت باید با فاصله مناسب از ساختمان کارگاه و در محل مناسب از ساختمان کارگاه قرار داشته باشد.
- توالت باید دارای شیر آب با شیلنگ برداشت آب، تهویه مناسب و روشنایی کافی باشد و شستشو و ضدعفونی توالت باید بطور منظم انجام گیرد.
- توالت باید مجهز به سطل زباله در دار، پدالی، زنگ نزن و قابل شستشو باشد.
- هنگام کشیدن فلاش تانک توالت فرنگی درپوش آن گذاشته شود تا از پخش قطرات و آئروسول جلوگیری شود.
- در سرویس های بهداشتی باید سیستم تهویه مطلوب ایجاد شود.
- تامین صابون مایع و دستمال کاغذی در توالت ها و سرویس های بهداشتی.
- کلیه اهرم ها، و کلیدها و پانل های با استفاده مشترک (غیر برق دار) را گندزدایی کنید.

نکات مهم

- از پاشیدن و ریختن محلول های گندزدا روی سطوح و کلیدها، تجهیزات برق دار و مواد ناسازگار و با احتمال انفجار و آتش سوزی اجتناب شود.

آموزش بهداشت

روش های آموزشی مناسب

- آموزش به صورت مجازی (از جمله شبکه های مجازی، وبسایت ها)
- در صورتی که آموزش از مسیرهای مجازی امکان پذیر نبود از طریق چهره به چهره با رعایت فاصله حداقل یک متر و استفاده از ماسک توسط دو طرف بلامانع است.

رسانه های مورد نیاز برای آموزش موضوعات مختلف:

- نصب استند و بنرهای اطلاع رسانی
- نصب پوسترهای آموزشی
- در صورت امکان، ارسال پیامک های آموزشی به گوشی های همراه
- در صورت امکان، ارسال پیام های آموزشی در گروه های مجازی مربوطه
- در صورت امکان، انتشار تیزر، اینفوگرافی یا موشن گرافی در فضای مجازی
- در صورت امکان، استفاده از صفحات نمایشی (led) جهت پخش پیام ها و تصاویر آموزشی

راهنمای گام دوم مبارزه با کووید-۱۹ (کرونا و ویروس) فاصله‌گذاری اجتماعی و الزامات سلامت محیط و کار در صنایع تولید مواد خوراکی و آشامیدنی

موضوعات مورد آموزش برای گروه‌های هدف:

- آشنایی با بیماری کرونا و ویروس
- آشنایی با علائم ابتلا به این ویروس
- شناسایی افراد مستعد ابتلا
- آشنایی با نحوه انتقال بیماری
- آشنایی با زمان و نحوه استفاده از وسایل حفاظت فردی
- آموزش مدت زمان ماندگاری ویروس بر روی سطوح
- آموزش آشنایی با نحوه پوشیدن و درآوردن وسایل حفاظت فردی
- آشنایی با نحوه صحیح دفع یا گندزدایی کردن وسایل
- آموزش نکات بهداشت فردی
- توصیه ماندن در خانه
- روش‌های بهداشتی مراقبت از بیماران در منزل
- آموزش فاصله‌گذاری اجتماعی
- معرفی سامانه ۱۹۰ و سامانه ۴۰۳۰
- سایر (با توجه به موضوعات مندرج در این راهنما)

نمونه فعالیت‌های آموزشی

- نصب استند یا بنرهای آموزشی برای به‌کارگیری تمهیدات لازم در جهت مقابله با شیوع کرونا و ویروس در محل کار
- نصب پوسترهای هشداردهنده در خصوص چگونگی انتقال بیماری کرونا
- نصب پوستر یا بنر راهنمای نحوه صحیح شستشوی دست‌ها در محل کار خصوصا سرویس‌های بهداشتی و محل سرو غذا
- آموزش نحوه استفاده از محلول ضدعفونی‌کننده دست به شاغلین
- نصب پوستر مرتبط با بیماری و توصیه ماندن در خانه در صورت وجود علائم
- آموزش توصیه‌های مرتبط با نحوه صحیح عطسه و سرفه و استفاده از دستمال کاغذی یا آرنج
- آموزش اقدامات لازم جهت پیشگیری از ابتلا به بیماری به کارکنان و مراجعه‌کنندگان
- نصب بنرهای آموزشی نحوه پیشگیری از انتقال بیماری‌های تنفسی
- نصب پوستر آموزشی نحوه صحیح استفاده از تجهیزات حفاظت فردی

راهنمای گام دوم مبارزه با کووید-۱۹ (کرونا ویروس) فاصله گذاری اجتماعی و الزامات سلامت محیط و کار در صنایع تولید مواد خوراکی و آشامیدنی

- نصب پوستر نحوه صحیح پوشیدن، درآوردن و دفع وسایل حفاظت فردی
- نصب بنر غربال گری و بیماریابی در محل نگهداری و درب ورودی ساختمان
- نصب بنر ثبت نام و غربال گری در سامانه salamat.gov.ir
- بارگذاری پیامهای بهداشتی بر روی سایت و شبکه‌های مجازی
- نصب پوستر سامانه پاسخگویی شکایات وزارت بهداشت، درمان و آموزش پزشکی به شماره تلفن ۱۹۰
- جهت اعلام موارد غیربهداشتی به سامانه مذکور
- نصب پوستر معرفی سامانه ۴۰۳۰

پیوست ها

پیوست ۱: فرم خوداظهاری فرد جهت بازگشت به کار

اینجانب دارای کد ملی به شماره..... شاغل در (واحد کاری/ سازمان ...)
..... دارای عنوان شغلی اظهار می‌نمایم:

۱- در سه روز اخیر علائم زیر را نداشته‌ام:

تب لرز سرفه تنگی نفس گلودرد بدن درد احساس خستگی و ضعف
 درد یا احساس سنگینی در قفسه سینه

۲- سابقه تماس نزدیک (فاصله کمتر از ۲ متر) با فرد مبتلا به کووید-۱۹ (کرونا ویروس) در دو هفته اخیر را نداشته‌ام:

- مراقبت مستقیم فردی از افراد خانواده بیمار مشکوک/محتمل/ قطعی کووید-۱۹ نموده‌است
- هر گونه تماس شغلی (شامل همکار بودن) با فرد مبتلا به کووید-۱۹ در فضای بسته مشترک (تماس بیش از ۱۵ دقیقه در فاصله کمتر از ۲ متر)
- همسفر بودن با فرد مبتلا به کووید-۱۹ در وسیله نقلیه مشترک
- ۳- اطلاعات سلامت و علائم تنفسی خود را در سامانه salamat.gov.ir ثبت کرده‌ام

اینجانب به کد ملی..... تعهد می‌نمایم در صورت بروز هرگونه علائم تنفسی فوق، مراتب را به کارفرما/ نماینده معرفی شده از طرف کارفرما، اطلاع دهم و نیز گواهی می‌کنم مجدداً در سامانه salamat.gov.ir ثبت نام نمایم و پاسخ کلیه پرسش‌ها را با هوشیاری، دقت و صداقت ثبت نموده‌ام و هرگونه عواقب ناشی از پاسخ نادرست و خلاف واقع، به‌عهده اینجانب می‌باشد.

امضا

تاریخ

نام و نام خانوادگی

پیوست ۲: روش درست شستشوی دست‌ها

دست‌ها باید با آب گرم و صابون به مدت ۲۰ ثانیه به روش زیر شسته شوند:

- ۱- دست‌ها را مرطوب کنید.
- ۲- از صابون مایع استفاده کنید.
- ۳- کف دست‌ها را خوب به هم بمالید.
- ۴- انگشتان را بشوئید.
- ۵- مچ‌ها را بشوئید.
- ۶- بین انگشتان را بشوئید.
- ۷- آبکشی کنید .
- ۸- با دستمال کاغذی خشک کنید (استفاده از حوله یک‌بار مصرف نیز مورد تایید است)
- ۹- شیر آب را با همان دستمال ببندید.
- ۱۰- دستمال را در سطل زباله دردار بیندازید.

راهنمای گام دوم مبارزه با کووید-۱۹ (کرونا ویروس) فاصله گذاری اجتماعی و الزامات سلامت محیط و کار در صنایع تولید مواد خوراکی و آشامیدنی



دست ها را خیس کرده و بعد آن ها را صابونی کنید.

وزارت بهداشت، درمان و آموزش پزشکی
معاونت بهداشت
مرکز مدیریت بهداشتی ایمنی و ایمنی

وزارت بهداشت، درمان و آموزش پزشکی
معاونت بهداشت
مرکز آموزش و ارتقای سلامت

روش درست شستن دست ها

در ۱۰ مرحله



کف دست ها را با هم بشویید.



بین انگشتان را در قسمت پشت بشویید.



بین انگشتان را از روبرو بشویید.



نوک انگشتان را در هم گره کرده و به خوبی بشویید.



شست ها را جداگانه و دقیق بشویید.



خطوط کف دست را با نوک انگشتان بشویید.



دور مچ هر دو دست را بشویید.



دست ها را با دستمال خشک کنید.



با همان دستمال شبر آب را ببندید و دستمال را در سطل زباله بیاندازید.

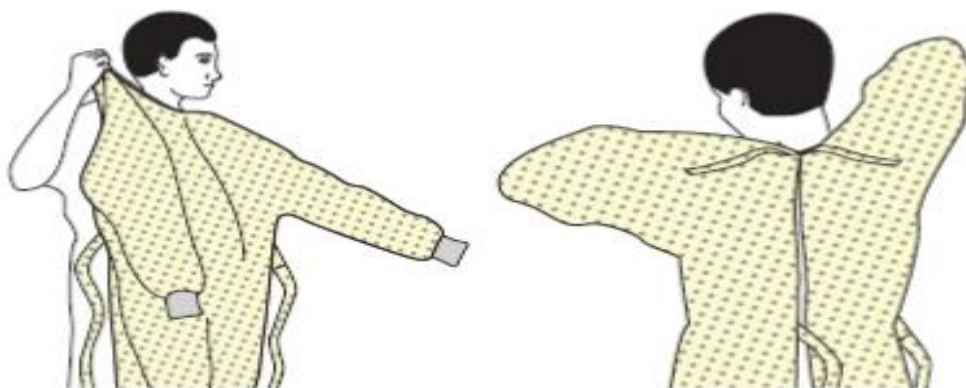
راهنمای گام دوم مبارزه با کووید-۱۹ (کرونا ویروس) فاصله گذاری اجتماعی و الزامات سلامت محیط و کار در صنایع تولید مواد خوراکی و آشامیدنی

پیوست ۳: پوشیدن و درآوردن تجهیزات حفاظت فردی

مراحل پوشیدن وسایل حفاظت فردی (PPE) توصیه شده

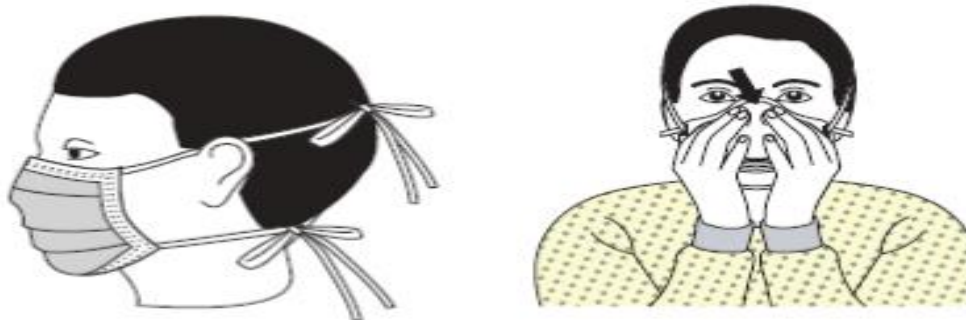
نوع PPE استفاده شده بسته به سطح پیشگیری در عفونت های استاندارد، تماسی، قطره ای و هوا برد بسیار متنوع است. روش صحیح پوشیدن و درآوردن هر نوع از این وسایل باید به افراد آموزش داده شود.

۱. روپوش



- تنه را از گردن تا زانوها، بازوها را تا انتهای مچ دستان بپوشاند و دور کمر پیچانده شود.
- در پشت گردن و کمر گره میخورد.

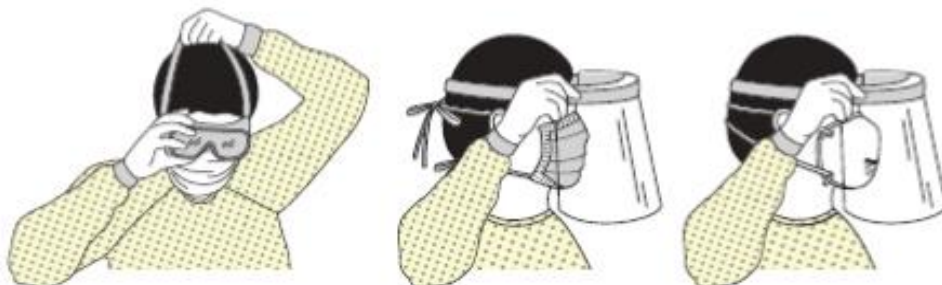
۲. ماسک یا رسپراتور



- اتصالات ایمنی یا نوارهای الاستیک در وسط سر و گردن قرار دهید.
- باند انعطاف پذیر را روی استخوان بینی وصل کنید.
- صورت و زیر چانه را به طور مناسب پوشش دهید.

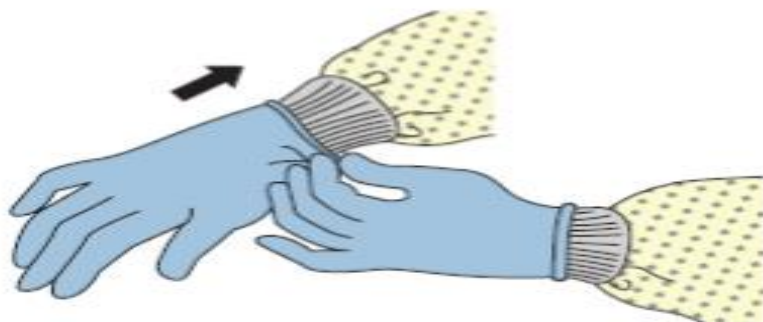
۳. عینک یا شیلد صورت

راهنمای گام دوم مبارزه با کووید-۱۹ (کرونا ویروس) فاصله گذاری اجتماعی و الزامات سلامت محیط و کار در صنایع تولید مواد خوراکی و آشامیدنی



- روی صورت و چشم‌ها و متناسب با آنها قرار بگیرد.

۴. دستکش‌ها



- تا روی مچ را کامل بپوشاند که تا روی مچ بند روپوش هم ادامه داشته باشد.

❖ استفاده از روش‌های کار ایمن برای محافظت از خود و محدود کردن انتشار آلودگی:

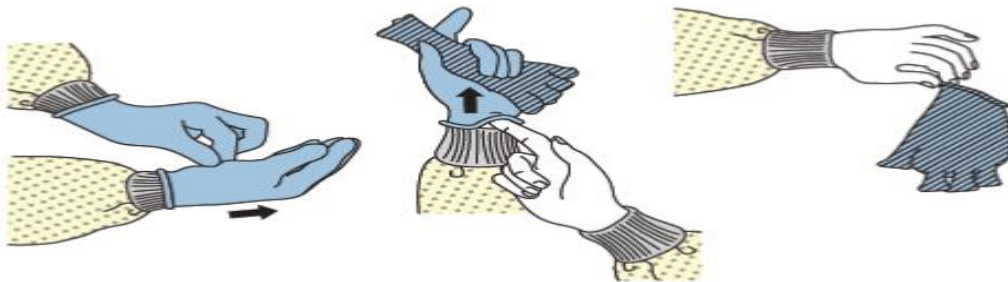
- دست‌ها را از چهره خود دور نگاه دارید
- با سطوح لمس شده کمی در تماس باشید
- دستکش‌ها را به هنگام پاره شدن یا آلودگی شدید عوض کنید
- بهداشت دست را رعایت کنید

راهنمای گام دوم مبارزه با کووید-۱۹ (کرونا و بروس) فاصله‌گذاری اجتماعی و الزامات سلامت محیط و کار در صنایع تولید مواد خوراکی و آشامیدنی

مراحل درآوردن وسایل حفاظت فردی (PPE) توصیه‌شده

روش های مختلفی برای درآوردن ایمن وسایل حفاظت فردی بدون آلوده کردن لباس، پوست یا غشاهای مخاطی با مواد عفونی بالقوه وجود دارد. قبل از خارج شدن از محل کار/ پایان شیفت کاری، تمام وسایل حفاظت فردی درآورده و در سطل درب‌دار دور انداخته شود. در صورت نیاز، از ماسک و دستکش جدید بعد از ترک محل کار استفاده شود. PPE را به ترتیب مراحل زیر درآورید:

(۱) دستکش



- اگر دستان شما هنگام درآوردن دستکش آلوده شده‌اند، بلافاصله دستان خود را بشویید یا از یک ضدعفونی‌کننده دست استفاده کنید.
- با استفاده از یک دست دستکش دار، قسمت کف دست دیگر را بگیرید و دستکش اول را از دست خارج کنید.
- دستکش درآورده شده را با دستکش نگه‌دارید. (شکل اول از سمت چپ)
- انگشتان دست بدون دستکش را زیر دستکش دست دوم در مچ دست ببرید و دستکش دوم را نیز خارج کنید. (شکل وسط)
- دستکش را درون ظرف زباله قرار دهید.

(۲) عینک یا شیلد صورت



- سطح خارجی عینک یا سپر صورت آلوده است.
- اگر دست شما درحین درآوردن عینک یا سپر صورت آلوده شد، دست‌های خود را بلافاصله بشویید و از یک ضدعفونی‌کننده دست استفاده کنید.

راهنمای گام دوم مبارزه با کووید-۱۹ (کرونا ویروس) فاصله گذاری اجتماعی و الزامات سلامت محیط و کار در صنایع تولید مواد خوراکی و آشامیدنی

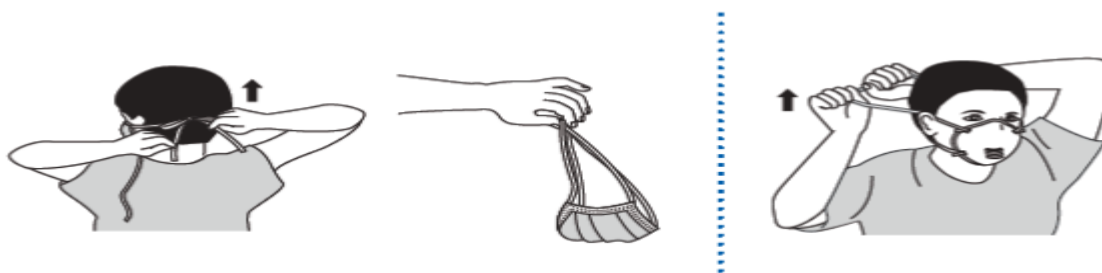
- با بلند کردن نوار پشت سر یا گوش، عینک یا سپر صورت را از پشت درآوردید.
- اگر وسیله قابل استفاده مجدد است، در مخزن مشخص شده برای بازیافت مجدد قرار دهید. در غیر این صورت، در یک ظرف زباله رها کنید.

۳) روپوش



- اگر دست‌هایتان هنگام درآوردن روپوش آلوده شده است، فوراً دستان خود را بشویید و از ضدعفونی کننده دست استفاده کنید.
- بندهای روپوش را باز کنید و مراقب باشید که آستین‌ها هنگام رسیدن به بندها با بدن شما تماس نداشته باشد.
- روپوش را از گردن و شانه‌ها جدا کنید و فقط داخل روپوش را لمس کنید.
- روپوش را وارونه به طوری که داخل آن رو به بیرون باشد جمع کنید.
- به صورت فشرده شده و تاشده داخل ظرف زباله قرار دهید.

۴) ماسک

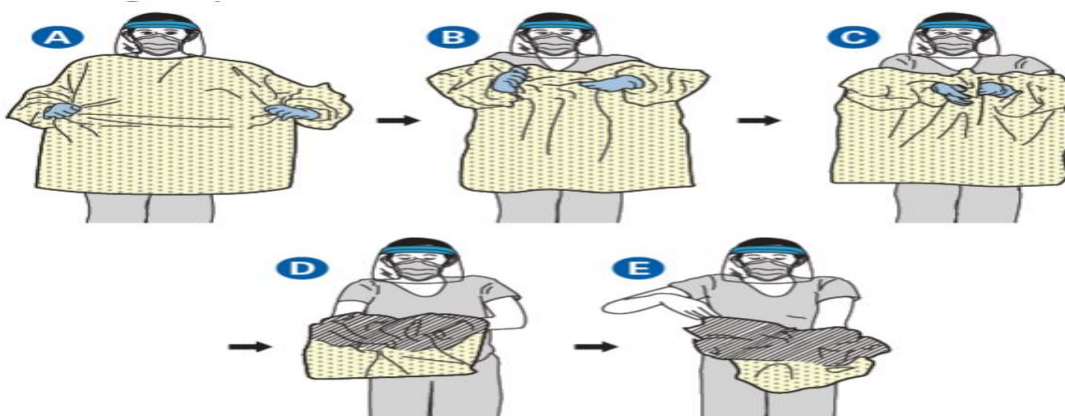


- قسمت جلوی ماسک آلوده است - دست نزنید.
- اگر در حین برداشتن ماسک، دستان شما آلوده شد، دست‌های خود را بلافاصله بشویید و از یک ضدعفونی کننده دست استفاده کنید.
- ابتدا بندهای پایین ماسک را باز کنید و سپس بندهای بالایی و بدون لمس کردن جلوی ماسک، آن را از صورت جدا کنید.

راهنمای گام دوم مبارزه با کووید-۱۹ (کرونا ویروس) فاصله گذاری اجتماعی و الزامات سلامت محیط و کار در صنایع تولید مواد خوراکی و آشامیدنی

- ماسک را در یک ظرف زباله دردار قرار دهید.

(۵) روپوش و دستکش



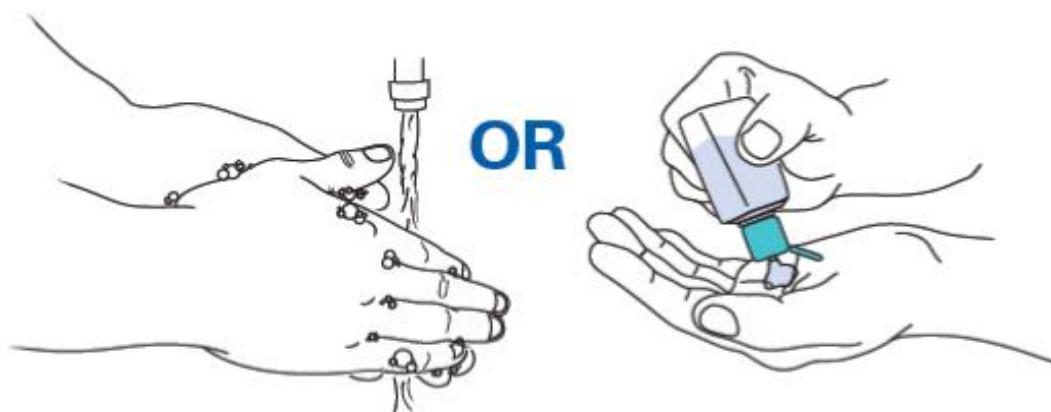
- اگر دستان شما هنگام درآوردن روپوش یا دستکش آلوده شد، بلافاصله دستان خود را با ضدعفونی کننده دست حاوی الکل بشویید.

- جلوی روپوش را بگیرید و از بدن خود دور کنید تا بندها جدا شوند و فقط با دستان دستکش دار خارج روپوش را لمس کنید.

- هنگام درآوردن روپوش، آن را تا کنید و به صورت یک بسته فشرده کنید.

- همانطور که لباس را درمی آورید، به طور همزمان دستکش را نیز درآورید. فقط قسمت داخلی دستکش و روپوش را با دست بدون حفاظت لمس کنید. لباس و دستکش را درون یک ظرف زباله قرار دهید.

- بلافاصله بعد از درآوردن همه و سایر حفاظت فردی، دستها را بشویید یا از یک ضدعفونی کننده الکلی ۷۰ درصد استفاده کنید.



پیوست ۴: گندزدهای سطوح

<p>از یک ماده گندزدایی مناسب با پایه کلر یا بر پایه الکی استفاده کنید.</p> <p>از تماس کافی سطوح با ماده گندزدایی کننده مطمئن شوید.</p> <p>زمان مورد نیاز برای اثرگذاری گندزدها ۱۰ تا ۶۰ دقیقه رعایت گردد.</p>	<p style="text-align: center;">نکات عمومی</p>
<p>۱. مواد گندزدا و ضدعفونی بر پایه الکل دارای مجوز</p> <p>۲. مواد گندزدا و ضدعفونی بر پایه الکل دارای مواد کواترنر آمونیوم</p> <p>۳. مواد گندزدای اکسیدان نظیر پراکسید هیدروژن</p> <p>۴. سفیدکننده</p>	<p style="text-align: center;">مواد گندزدا</p>
<p>۱. الکل برای از بین بردن ویروس‌ها موثر است. اتیل الکل ۷۰ درصد یک میکروب کش با طیف گسترده است و به طور کلی از الکل ایزوپروپیل بهتر است. الکل اغلب برای گندزدایی سطوح کوچک (به عنوان مثال درپوش لاستیکی و یال های دارویی مولتیپل دوز، ترمومترها) و گاهی سطوح خارجی تجهیزات (مثل استتوسکوپ و ونتیلاتورها) استفاده می‌شود.</p> <p>۲. به دلیل قابلیت اشتعال الکل استفاده از آن برای گندزدایی سطوح کوچک محدود و در فضاهایی با تهویه مطلوب استفاده می‌گردد.</p> <p>۳. استفاده مکرر و طولانی از الکل به عنوان گندزدا می‌تواند باعث تغییر رنگ، تورم، سخت شدن و ترک خوردگی لاستیک و پلاستیک‌های خاص شود.</p> <p>۴. هنگام گندزدایی و نظافت، سالن‌ها باید خالی از افراد بوده و درها و پنجره‌ها باز گذاشته شوند و جهت تهویه بهتر است هواکش نیز روشن باشد.</p> <p>۵. در هنگام گندزدایی ملاحظات لازم به منظور جلوگیری از خطر برق‌گرفتگی در نظر گرفته شود.</p> <p>۶. گندزدها باید با آب سرد یا معمولی تهیه گردد.</p> <p>۷. محلول‌های گندزدا باید روزانه تهیه و استفاده شود (کارایی محلول پس از گذشت ۲۴ ساعت کاهش می‌یابد).</p> <p>۸. امکانات لازم برای شستشوی مرتب دست‌ها و استفاده از ماسک یکبار مصرف در طول شیفت (به ازاء هر شیفت حداقل ۲ ماسک) و</p>	<p>نکات مهم در خصوص مواد گندزدا و ضدعفونی بر پایه الکل دارای مجوز</p>

<p>شستشو و گندزدایی روزانه لباس کار برای نیروهای خدماتی باید فراهم شود.</p>	
<p>۱. گندزدایی قوی و موثر که ماده فعال آن هیپوکلریت سدیم در از بین بردن باکتری، قارچ و ویروس از جمله ویروس آنفولانزا موثر است اما به راحتی توسط مواد آلی، غیرفعال می‌شود.</p> <p>۲. گندزداها و سفیدکننده‌های خانگی (با ۱۰ تا ۶۰ دقیقه زمان تماس)، با هزینه کم و به‌طور گسترده در دسترس است و برای گندزدایی سطوح در مراکز درمانی توصیه می‌شود.</p> <p>۳. با این حال سفیدکننده‌ها غشاهای مخاطی، پوست و مجاری تنفسی را تحریک می‌کند و تحت تاثیر گرما و نور تجزیه می‌شوند و به راحتی با سایر مواد شیمیایی واکنش نشان می‌دهند. بنابر این سفیدکننده‌ها باید با احتیاط مصرف گردند.</p> <p>۴. استفاده نادرست از سفیدکننده از جمله عدم رعایت میزان رقیق‌سازی توصیه‌شده (قوی‌تر و ضعیف‌تر) می‌تواند اثرات آن را برای گندزدا کاهش دهد و باعث آسیب‌دیدگی کارکنان مراقب بهداشتی گردد.</p> <p>۵. برای تهیه و استفاده از سفیدکننده رقیق شده رعایت موارد زیر ضروری است:</p> <ul style="list-style-type: none"> - استفاده از ماسک، پیش‌بند ضد آب و دستکش و عینک برای محافظت از چشم در برابر پاشیدن توصیه می‌شود. - محلول‌های سفیدکننده در محل‌های با تهویه مناسب مخلوط نموده و استفاده گردد. - سفیدکننده با آب سرد مخلوط گردد (آب گرم باعث تجزیه هیپوکلریت سدیم می‌گردد و آن را ناکارآمد می‌نماید) - از به کار بردن سفیدکننده‌ها به همراه سایر مواد شوینده خانگی اجتناب گردد زیرا کارایی آن را کاهش داده و می‌تواند باعث واکنش‌های شیمیایی خطرناک شود. به عنوان مثال گازهای سمی در هنگام مخلوط کردن سفیدکننده با مواد شوینده اسیدی مانند موادی که برای تمیز کردن توالت استفاده می‌شود، تولید می‌گردد و این گاز می‌تواند باعث مرگ یا جراحت گردد. در صورت لزوم ابتدا از مواد شوینده استفاده نمایید و قبل از استفاده از سفیدکننده برای گندزدایی، کاملاً با آب بشویید. 	<p>نکات مهم در خصوص سفیدکننده</p>

سفیدکننده‌ها موجب خوردگی در فلزات می‌گردند و به سطوح رنگ‌شده صدمه می‌زنند.

- از تماس با چشم باید خودداری گردد. اگر سفیدکننده به چشم وارد گردد بلافاصله باید به مدت ۱۵ دقیقه با آب شسته و با یک پزشک مشورت گردد.

- سفیدکننده رقیق نشده وقتی در معرض نور خورشید قرار می‌گیرد گاز سمی آزاد می‌نماید؛ بنابراین سفیدکننده‌ها باید در مکان خنک و دور از نور خورشید و دور از دسترس کودکان قرار داده شوند.

- هیپوکلریت سدیم با گذشت زمان تجزیه می‌شود برای اطمینان از اثربخشی آن از سفیدکننده‌هایی که اخیراً تولید شده خریداری نموده و از ذخیره بیش از حد خودداری گردد.

- اگر از سفیدکننده رقیق استفاده کنید محلول رقیق شده را روزانه و تازه تهیه نموده و بر روی آن برچسب تاریخ رقیق‌سازی قید شود و محلول‌های تهیه شده بلا استفاده را بعد از ۲۴ ساعت دور بریزید. مواد آلی موجب غیرفعال شدن سفیدکننده‌ها می‌گردد، بنابراین ابتدا سطوح آغشته به مواد آلی باید تمیزشده و قبل از گندزدایی با ماده سفیدکننده عاری از مواد آلی گردد.

- سفیدکننده رقیق شده را باید دور از نور خورشید و در صورت امکان در ظروف تیره رنگ و دور از دسترس کودکان نگهداری گردد.

راهنمای گام دوم مبارزه با کووید-۱۹ (کرونا ویروس) فاصله‌گذاری اجتماعی و الزامات سلامت محیط و کار در صنایع تولید مواد خوراکی و آشامیدنی

جدول ۱- راهنمای غلظت و مصرف هیپوکلریت سدیم

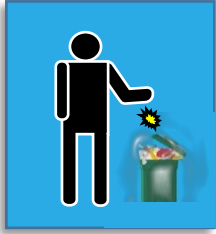
<p>محلول اولیه: عمده محلول‌های سفیدکننده خانگی حاوی هیپوکلریت سدیم ۵ درصد معادل (ppm) ۵۰۰۰۰) کلر قابل دسترس</p>
<p>محلول توصیه شده: محلول ۱:۱۰۰ از هیپوکلریت سدیم ۵ درصد توصیه می‌شود استفاده از ۱ قسمت سفیدکننده به ۹۹ قسمت آب سرد لوله‌کشی (محلول ۱:۱۰۰ برای گندزدایی سطوح)</p> <p>برای دستیابی به غلظت مناسب هیپوکلریت سدیم، نسبت سفیدکننده به آب را تنظیم کنید. به‌عنوان مثال، برای آماده‌سازی سفیدکننده‌های حاوی ۲/۵ درصد هیپوکلریت سدیم، از دو برابر بیشتر از سفیدکننده استفاده کنید (یعنی ۲ قسمت سفیدکننده به ۹۸ قسمت آب)</p>
<p>کلر قابل دسترس بعد از رقیق‌سازی: برای سفیدکننده حاوی ۵ درصد هیپوکلریت سدیم یک محلول ۱:۱۰۰، کلر قابل دسترس در حدود ۰/۰۵ درصد یا ۵۰۰ پی پی ام خواهد بود</p>
<p>محلول‌های سفیدکننده شامل غلظت‌های دیگر از هیپوکلریت سدیم با مقادیر متفاوتی تهیه خواهند شد تا رقت موردنظر حاصل گردد</p>
<p>زمان تماس برای کاربردهای متفاوت:</p> <ul style="list-style-type: none"> • سطوح غیرمتخلخل: بیشتر یا مساوی ده دقیقه توصیه می‌گردد • گندزدایی از طریق غوطه‌ور کردن ارقام: زمان تماس ۳۰ دقیقه توصیه می‌شود (برای تی‌ها، دستمال، لباس، دستکش و نظایر آن) <p>نکته: سطوح باید از مواد آلی تمیز گردد (مانند تمیز کردن مدفوع، استفراغ، ترشحات، خون یا دیگر مایعات بدن قبل از گندزدایی یا غوطه‌وری)</p>

جدول ۲- راهنمای تهیه مواد گندزدا

غلظت مورد نیاز	گندزدایی در دسترس	نسبت گندزدا به آب سرد
کلر قابل دسترسی ۵۰۰ پی پی ام یا ۰/۰۵ درصد	آب ژاول ۵ درصد (۵۰۰۰۰ پی پی ام کلر قابل دسترس دارد)	۱ واحد گندزدا ۹۹ واحد آب سرد

پیوست ۵: نکات مهم در پیشگیری از کرونا ویروس

✓ هنگام عطسه و سرفه، دهان و بینی خود را با دستمال کاغذی بپوشانید و دستمال را در سطل زباله بیندازید؛



✓ اگر علائم سرماخوردگی دارید در منزل استراحت کنید؛

✓ ویروس‌ها در هوای سرد و خشک انتقال سریع‌تری دارند و باید هوای محیط مرطوب نگه‌داشته شود؛

✓ سطوحی که در تماس مکرر با آن هستید را گندزدایی نمایید؛



✓ سیستم ایمنی خود را با مصرف میوه و سبزیجات تازه تقویت نمایید؛



✓ به اطرافیان خود آموزش دهید؛

✓ قبل از خوردن و آشامیدن دست‌های خود را تا بالای مچ به مدت حداقل ۲۰ ثانیه با آب و صابون مایع بشوید و در صورت عدم دسترسی به آب سالم از مواد ضدعفونی‌کننده بر پایه الکل استفاده نمایید؛



✓ از تماس با افرادی که مریض هستند خودداری کنید. از روبوسی و دست‌دادن با افراد دیگر بپرهیزید (فاصله ۱ تا ۲ متر از افراد بیمار حفظ شود)؛



✓ افراد بیمار و مشکوک حتماً از ماسک استفاده نمایند؛



✓ از دست‌زدن به چشم، بینی و دهان خودداری کنید؛

